

Português

MANUAL DO PROPRIETÁRIO

ULTRASSOM D700



APRESENTAÇÃO DO MANUAL

MANUAL DO EQUIPAMENTO (INSTRUÇÕES DE USO)

Nome Técnico: Ultra-som Odontológico

Nome Comercial: Ultra-som Odontológico

Modelo: D700

Fornecedor / Fabricante:

Alliage S/A Indústrias Médico Odontológica

C.N.P.J. 55.979.736/0001-45 - Insc. Est. 582.002.897.114

Rod. Abrão Assed, Km 53+450m - Cx. Postal 782 CEP 14097-500

Ribeirão Preto - S.P. - Brasil

Telefone +55 (16) 3512-1212

Responsável Técnico: Daniel R. de Camargo

CREA-SP: 5062199650

Registro ANVISA nº: 10101130064

ATENÇÃO

Para maior segurança:

Leia e entenda todas as instruções contidas nestas instruções de uso antes de instalar ou operar este equipamento.

Nota: Estas instruções de uso devem ser lidas por todos os operadores deste equipamento.

ÍNDICE

02 APRESENTAÇÃO DO MANUAL

04 IDENTIFICAÇÃO DO EQUIPAMENTO

06 MÓDULOS, ACESSÓRIOS, OPCIONAIS E MATERIAIS DE CONSUMO

07 ESPECIFICAÇÕES TÉCNICAS

07 Características técnicas do equipamento e seus acessórios

08 Simbologias da embalagem

09 INSTALAÇÃO DO EQUIPAMENTO

09 OPERAÇÃO DO EQUIPAMENTO

10 PRECAUÇÕES, RESTRIÇÕES E ADVERTÊNCIAS

10 Advertências e/ou precauções a serem adotadas

10 Indicação, finalidade ou uso a que se destina o produto

10 Efeitos secundários ou colaterais indesejáveis e contra-indicações

10 Segurança e eficácia do produto

11 Condições de transporte, armazenamento e operação

11 Sensibilidade a condições ambientais previsíveis em situações normais de uso

11 Recomendações para a conservação do equipamento

12 Precauções e advertências “durante a utilização” do equipamento

12 Precauções e advertências “após” a utilização do equipamento

12 Precauções e advertências durante a “limpeza e desinfecção” do equipamento

12 Precauções em caso de alteração no funcionamento do equipamento

12 Precauções a serem adotadas contra riscos previsíveis ou incomuns, relacionados com a desativação e abandono do equipamento

13 CONSERVAÇÃO E MANUTENÇÃO CORRETIVA E PREVENTIVA

13 Procedimentos adicionais para reutilização

13 Limpeza geral

13 Desinfecção

14 Manutenção Preventiva

14 Manutenção Corretiva

15 IMPREVISTOS - SOLUÇÃO DE PROBLEMAS

15 GARANTIA DO EQUIPAMENTO

15 CONSIDERAÇÕES FINAIS

IDENTIFICAÇÃO DO EQUIPAMENTO

Prezado Cliente

Parabéns pela excelente escolha. Ao comprar equipamentos com a qualidade “D700”, pode ter certeza da aquisição de produtos de tecnologia compatível com os melhores do mundo em sua classe. Este manual lhe oferece uma apresentação geral do seu equipamento. Descreve detalhes importantes que poderão orientá-lo na sua correta utilização, assim como na solução de pequenos problemas que eventualmente possam ocorrer.

Aconselhamos a sua leitura completa e conservação para futuras consultas.

IDENTIFICAÇÃO DO PRODUTO

Nome Técnico: Ultra-som Odontológico

Nome Comercial: Ultra-som Odontológico

Modelo: D700



IDENTIFICAÇÃO DO EQUIPAMENTO

Indicação do equipamento

Este equipamento deve ser utilizado e manuseado por pessoa capacitada (profissional devidamente regulamentado, conforme legislação local do país) observando as instruções contidas neste manual. É obrigação do usuário usar somente o equipamento em perfeitas condições e proteger a si, pacientes e terceiros contra eventuais perigos.

Princípio Físico utilizado pelo equipamento

Gerador de onda ultra-sônica (com frequência entre 24000 e 30000 Hz) que através de um transdutor, utilizando pastilhas cerâmicas, transmitem a instrumentos ativos, vibração mecânica na mesma frequência e que auxiliam o cirurgião dentista em várias práticas odontológicas tais como: periodontia, endodontia, prótese, cirurgia e outros.

Descrição do Equipamento

Aparelho de ultra-som piezo elétrico. Corpo em ABS injetado ou Vacuum Forming. Dimensões reduzidas. Possui circuito eletrônico com estabilizador de frequência. Peça de mão leve e de formato anatômico. Transdutor cerâmico piezoelétrico com pastilhas de cerâmica que geram vibrações ultra-sônicas constantes, isto é, com a mesma amplitude e frequência, o que propicia uma raspagem eficiente, assegurando ao profissional excelente sensibilidade táctil. Capa protetora do transdutor removível e esterilizável em autoclave. Capas protetoras ergonômicas do transdutor avulsas e de dois tipos, uma rígida outra flexível* ambas autoclaváveis. Os tips de raspagem seguem juntos com o aparelho, são esterilizáveis em autoclave. Chaves esterilizáveis, individuais e com proteção para a troca dos tips. Amplitude de vibração do tip variável de 0,05 a 0,1mm, dependendo da potência. O tip ativo do instrumento vibra em um único plano no sentido longitudinal do cabo (vai e vem). Pedal único de acionamento. Tensão de entrada: (99 a 242 Volts - 50/60 Hz). Fusíveis de proteção. Frequência de 24 até 30 KHz. Mangueiras lisas, flexíveis e leves. Painel de Controle, controlado por chaves rotativas (Knobs).

* Itens opcionais

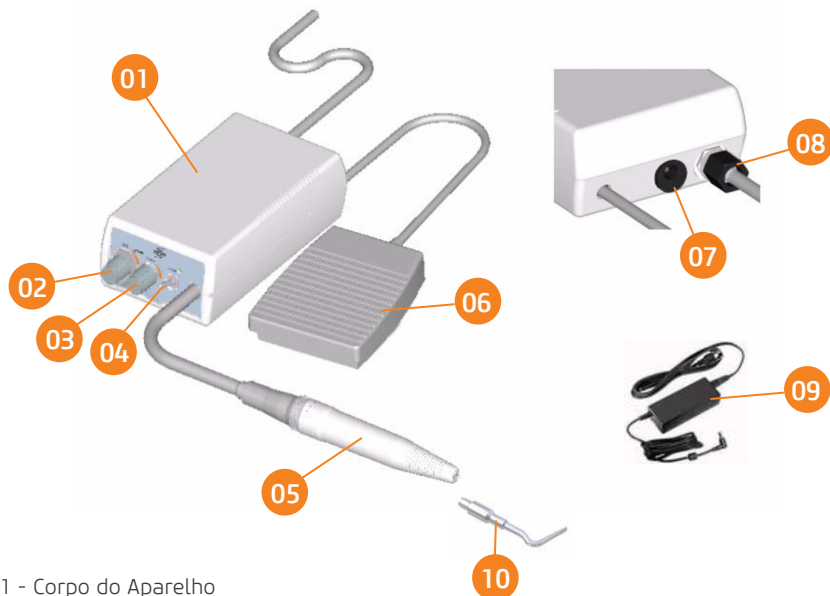
MÓDULOS, ACESSÓRIOS, OPCIONAIS E MATERIAIS DE CONSUMO



O conteúdo desta página é de caráter informativo, podendo o equipamento se apresentar diferente do ilustrado. Portanto, ao adquirir o produto verifique a compatibilidade técnica entre o equipamento, acoplamento e acessórios.



O uso de qualquer parte, acessório ou material não especificado ou previsto nestas instruções de uso é de inteira responsabilidade do usuário.



- 01 - Corpo do Aparelho
- 02 - Torneira regulagem de água
- 03 - Chave de potência do Ultrason
- 04 - Chave Geral
- 05 - Peça de Mão Ultrason
- 06 - Pedal de Comando
- 07 - Conector Cabo de Entrada
- 08 - Conector entrada de Água
- 09 - Fonte de Alimentação
- 10 - Tip

ESPECIFICAÇÕES TÉCNICAS

Características técnicas do equipamento e seus acessórios

Classificação do produto segundo a ANVISA

Classe II

Alimentação de energia

Entrada

99 a 242 V

Frequência

50 a 60 Hz

Potência

36 VA

Outras características

Altura

45 mm

Largura

80 mm

Comprimento

130 mm

Peso

0,45 Kg

Frequência do Ultra-som

24 a 30 kHz

Amplitude

0,05 a 0,1 mm

Chave de Operação

Pedal de Comando

Fusível de Proteção

2A

ESPECIFICAÇÕES TÉCNICAS

Simbologias da embalagem



Empilhamento máximo, determina a quantidade máxima de caixa que pode ser empilhada durante o transporte e armazenamento “conforme embalagem”.



Determina que a embalagem deve ser armazenada ou transportada com proteção de umidade (não expor à chuva, respingos d’água ou piso umedecido).



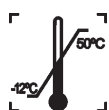
Determina que a embalagem deve ser armazenada ou transportada com o lado da seta para cima.



Determina que a embalagem deve ser armazenada ou transportada com proteção de luz.



Determina que a embalagem deve ser armazenada e transportada com cuidado (não deve sofrer quedas e nem receber impactos).



Determina os limites de temperatura dentre os quais a embalagem deve ser armazenada ou transportada.

INSTALAÇÃO DO EQUIPAMENTO

- Desempacote cuidadosamente o aparelho, verificando se cada componente foi enviado corretamente.
- Conecte o cabo da fonte de alimentação (item 9) no conector (item 7) localizado no painel traseiro do aparelho.
- Conecte a mangueira de água no respectivo bico de entrada localizado no painel traseiro.
- Conecte o cabo da fonte de alimentação na tomada
- Ligue o chave geral e verifique se o Led próxima a chave está aceso.

OPERAÇÃO DO EQUIPAMENTO

- Ligue a chave geral (item 4), acenderá o LED indicando que o aparelho esta ligado.

- Encaixe a capa protetora na peça de mão.



- Coloque o tip escolhido na chave de instalação.



- Regule a potência do ultra-som através da chave de potência (item 3).
Este produto não utiliza chave de ponto. Utiliza potenciômetro, isto significa que ele permite um ajuste de potência mais fino.
Independente da oscilação da Rede Elétrica, o equipamento mantém sua potência de trabalho estável.
- Regule a vazão de água através da chave de regulagem (item 2).
- Pressione o pedal (item 6) para iniciar o procedimento.
- Após terminar o procedimento solte o pedal.

PRECAUÇÕES, RESTRIÇÕES E ADVERTÊNCIAS

Advertências e/ou precauções a serem adotadas

- Este equipamento deve ser utilizado apenas por pessoal adequadamente orientado e sob a direção de equipe odontológica qualificada, familiarizada com os riscos e benefícios atualmente conhecidos da utilização de consultórios odontológicos.
- Recomendamos ao profissional orientar seu paciente ou outras pessoas com acesso ao equipamento sobre os cuidados durante o manuseio do equipamento.
- Não tente reparar ou montar componentes defeituosos ou inoperantes ou substituir por partes de outro aparelho. Somente com a utilização das peças originais, as especificações técnicas originais e a segurança do aparelho podem ser garantidas.
- Para garantir a segurança elétrica do aparelho durante toda a vida útil, recomendamos que o equipamento seja verificado pela Assistência Técnica a intervalos regulares de no mínimo uma vez por ano.
- Estes conjuntos não são apropriados para funcionamento em zonas com perigo de explosão.
- Antes da primeira utilização e/ou após longas interrupções de trabalho como férias, limpe e desinfete o equipamento; eliminar ar e água depositados nas mangueiras internas.
- Todas as partes do Ultra-som Odontológico D700 quando da sua instalação somente são compatíveis entre si. Salientamos a não compatibilidade de equipamentos de outros fabricantes.
- Recomendamos que seja lido todo o conteúdo destas instruções de uso com especial atenção, haja vista que trata-se de uma tecnologia apurada que colocamos a sua disposição.
- Erros de operação podem provocar danos no equipamento ou o não aproveitamento dos recursos que ele pode lhe proporcionar.
- Para segurança do usuário evitar o derramamento de líquidos sobre o consultório odontológico, evitando curto circuito e danos ao equipamento.
- O uso do ultra-som é contra-indicado para pacientes e cirurgiões-dentistas portadores de marca-passo cardíaco.
- Os tips do ultra-som precisam ser desrosqueados pelo menos uma vez por dia, para evitar travamento da rosca.
- Quando os tips do ultra-som forem utilizados sem refrigeração (água), o equipamento deverá funcionar durante um período máximo de 4 minutos, seguindo-se de uma pausa de 8 minutos, para prevenir danos irreparáveis na peça de mão do ultra-som.

Indicação, finalidade ou uso a que se destina o produto

Estes produtos são de uso exclusivo de Cirurgiões Dentistas e de Assistentes Odontológicos no apoio aos tratamentos dentais realizados em consultórios, clínicas, ambulatorios e clínicas escolares ou de outras entidades de tratamento bucal, portanto é indicado apenas a profissionais de Odontologia que tenham conhecimento e experiência suficientes para executar procedimentos utilizando-se do mesmo.

Efeitos secundários ou colaterais indesejáveis e contra-indicações

A utilização deste tipo de equipamento é expressamente proibida em casos de pacientes com marca-passo, pois as vibrações ultra-sônicas geradas pelo aparelho, podem interferir no funcionamento do referido marca-passo.

Segurança e eficácia do produto

O Ultra-som Odontológico D700 é totalmente seguro, desde que as regras de segurança sejam seguidas em todas as recomendações descritas nesta Instrução de Uso.

O equipamento foi projetado e fabricado com materiais padrão (não tóxicos) de uso médico/odontológico e que permitem fácil assepsia. É prático e projetado para garantir total segurança.

PRECAUÇÕES, RESTRIÇÕES E ADVERTÊNCIAS

Condições de transporte, armazenamento e operação

O equipamento deve ser transportado e armazenado com as seguintes observações:

- Com cuidado, para não sofrer quedas e nem receber impactos.
- Com proteção de umidade, não expor a chuvas, respingos d'água ou piso umedecido.
- Manter em local protegido de chuva e sol direto e em sua embalagem original.
- Ao transportar, não movê-lo em superfícies irregulares e proteja a embalagem da chuva direta e respeite o empilhamento máximo informado na parte externa da embalagem.

Condições ambientais de transporte ou armazenamento:

- Faixa de temperatura ambiente de transporte ou armazenamento -29°C a +60°C.
- Faixa de umidade relativa de transporte ou armazenamento 20% a 90%.
- Faixa de pressão atmosférica 500hPa a 1060 hPa (375 mmHg a 795 mmHg).

Condições ambientais de acondicionamento (entre as operações):

- Faixa de temperatura ambiente de acondicionamento -10°C a +55°C.
- Faixa de temperatura ambiente recomendada +15°C a +30°C.
- Faixa de umidade relativa de acondicionamento 30% a 75%.
- Faixa de pressão atmosférica 700 hPa a 1060 hPa (525 mmHg a 795 mmHg).

Condições ambientais de operação:

- Faixa de temperatura ambiente de funcionamento +10°C a +40°C.
- Faixa de temperatura ambiente recomendada +21°C a +26°C.
- Faixa de umidade relativa de funcionamento 30% a 75%.
- Faixa de pressão atmosférica 700 hPa a 1060 hPa (525 mmHg a 795 mmHg).
- Altitude de operação: ≤2000m.



Atenção

O Equipamento mantém sua condição de segurança e eficácia, desde que mantido (armazenado) conforme mencionados nesta instrução de uso. Desta forma, o equipamento não perderá ou alterará suas características físicas e dimensionais.

Sensibilidade a condições ambientais previsíveis em situações normais de uso

- O equipamento foi projetado para não ser sensível a interferências como campos magnéticos, influências elétricas externas, descargas eletrostáticas, a pressão ou variação de pressão, desde que o equipamento seja instalado, mantido limpo, conservado, transportado e operado conforme esta instrução de uso.

Recomendações para a conservação do equipamento

Seu equipamento D700 foi projetado e aperfeiçoado dentro dos padrões da moderna tecnologia. Todos aparelhos necessitam de cuidados especiais, que muitas vezes são esquecidos por diversos motivos e circunstâncias, aqui estão alguns lembretes importantes para o seu dia a dia. Procure observar estas pequenas regras que, incorporadas à rotina de trabalho, irão proporcionar grande economia de tempo e evitarão despesas desnecessárias.

PRECAUÇÕES, RESTRIÇÕES E ADVERTÊNCIAS

Precauções e advertências “durante a utilização” do equipamento

- O equipamento deverá ser operado somente por técnicos devidamente habilitados e treinados (Cirurgiões Dentistas, Profissionais Capacitados).
- Na necessidade de uma eventual manutenção, utilize somente serviços da Assistência Técnica Autorizada D700.

A D700 não será responsável por:

- Uso do equipamento para finalidades diferentes da qual se destina.
- Danos causados ao equipamento, ao profissional e/ou ao paciente pela instalação incorreta e procedimentos errôneos de manutenção, diferentes daqueles descritos nestas Instruções de uso que acompanham o equipamento ou pela operação incorreta do mesmo.

Precauções e advertências “após” a utilização do equipamento

- Desligue o equipamento quando não estiver em uso por tempo prolongado.
- Efetue a limpeza e a desinfecção após a utilização do equipamento, inclusive na primeira vez que for utiliza-lo.
- Não modifique nenhuma parte do equipamento. Não desconecte o cabo ou outras conexões sem necessidade.

Precauções e advertências durante a “limpeza e desinfecção” do equipamento

- Evite derramar água ou outros líquidos dentro do equipamento, o que poderia causar curtos-circuitos.
- Não utilizar material microabrasivo ou palha de aço na limpeza, não empregar solventes orgânicos ou detergentes que contenham solventes tais como éter, tira manchas, etc.

Precauções em caso de alteração no funcionamento do equipamento

- Se o equipamento apresentar alguma anormalidade verifique se o problema está relacionado a algum item listado no tópico imprevistos (falhas, causas e soluções). Se não for possível solucionar o problema, desligue o equipamento e entre em contato com seu representante (D700).

Precauções a serem adotadas contra riscos previsíveis ou incomuns, relacionados com a desativação e abandono do equipamento

Para evitar contaminação ambiental ou uso indevido do Equipamento e seus acessórios /partes após a inutilização, o mesmo deve ser descartado em local apropriado (conforme legislação local do país). Atentar-se a legislação local do país para as condições de instalação e descarte dos resíduos.

CONSERVAÇÃO E MANUTENÇÃO CORRETIVA E PREVENTIVA

Procedimentos adicionais para reutilização

O equipamento é reutilizável em quantidades indeterminadas, ou seja, ilimitadas, necessitando apenas de limpeza e desinfecção.

Limpeza geral

Importante: Para efetuar a limpeza ou qualquer tipo de manutenção certifique-se de que o equipamento esteja desligado da rede elétrica.



Atenção

- Visando eliminar riscos de segurança ou danos ao equipamento, recomendamos que ao efetuar a limpeza não haja penetração de líquidos no interior do mesmo.
- Para efetuar a limpeza do equipamento utilize um pano umedecido em água com sabão neutro. A aplicação de outros produtos químicos para limpeza a base de solventes ou hipoclorito de sódio não são recomendados, pois podem danificar o equipamento.

Desinfecção

- Para efetuar a desinfecção do equipamento utilize um pano limpo e macio umedecido com álcool 70%.
- Nunca utilize desinfetantes corrosivos ou solventes.



Advertência

De modo a prevenir contaminação, utilize luvas e outros sistemas de proteção durante a desinfecção.

Mesmo que, durante os procedimentos, as luvas sejam utilizadas, após a retirada das luvas as mãos devem ser lavadas.

CONSERVAÇÃO E MANUTENÇÃO CORRETIVA E PREVENTIVA

Manutenção Preventiva

O equipamento deverá sofrer aferições rotineiras, conforme legislação vigente do país. Mais nunca com período superior a 3 anos.

Para a proteção do seu equipamento, procure uma assistência técnica D700 para revisões periódicas de manutenção preventiva.

Manutenção Corretiva

A D700 declara que o fornecimento de diagramas de circuitos, listas de componentes ou quaisquer outras informações que propiciem assistência técnica por parte do usuário, poderão ser solicitadas, desde que previamente acordado, entre este e a Empresa.



Atenção

Caso o equipamento apresente qualquer anormalidade, verifique se o problema está relacionado com algum dos itens listados no item Imprevisto (situação, causa e solução). Se não for possível solucionar o problema, desligue o equipamento e solicite a presença de um técnico representante D700 na revenda mais próxima, ou solicite através do Serviço de Atendimento D700: + 55 (16) 3512-1212.

IMPREVISTOS - SOLUÇÃO DE PROBLEMAS



No caso de encontrar algum problema na operação, siga as instruções abaixo para verificar e consertar o problema, e/ou entre em contato com seu representante.

Imprevistos	Provável Causa	Soluções
- O aparelho não funciona.	- Plug desconectado.	- Conectar o plug na tomada.
- Falta de potência no ultrassom.	- Inserto deformado.	- Substituir o inserto.
- Não tem água na peça de mão.	- Pressão de alimentação de água inadequada. - Má regulagem do fluxo de água.	- Corrigir a pressão de água. - Ajustar o fluxo de água.
- O tip não oscila.	- Tip mal encaixado.	- Encaixe corretamente o tip ou tente outro tip.
- Vazamento de água na peça de mão.	- Tip mal rosqueado.	- Rosqueie devidamente o tip ou troque o de mão O'ring (anel tipo 'O').

GARANTIA DO EQUIPAMENTO

Este equipamento está coberto pelos prazos de garantia e normas contidas no Certificado de Garantia que acompanha o produto.

CONSIDERAÇÕES FINAIS

Dentre os cuidados que você deve tomar com seu equipamento, o mais importante é o que diz respeito à reposição de peças.

Para garantir a vida útil de seu aparelho, reponha somente peças originais D700. Elas têm a garantia dos padrões e as especificações técnicas exigidas pelo representante D700.

Chamamos a sua atenção para a nossa rede de revendedores autorizados. Só ela manterá seu equipamento constantemente novo, pois tem assistentes técnicos treinados e ferramentas específicas para a correta manutenção de seu aparelho.

Sempre que precisar, solicite a presença de um técnico representante D700 na revenda mais próxima, ou solicite através do Serviço de Atendimento D700: + 55 (16) 3512-1212.

NUM. REG. ANVISA: 10101130064

D700

www.d700.com.br

uma marca
alliage